

UN LOTE DE PIEZAS
TALAYOTICAS

Luis Rivas Huesa



TRABAJOS DEL MUSEO DE MALLORCA

- 1 — ANÁLISIS DE RADIOCARBONO EN MALLORCA, por G. Rosselló-Bordoy, W. H. Walren y J. S. Kopper.
- 2 — ES CLOSOS DE CA'N GAIÀ, por Otto Herman Frey y G. Rosselló-Bordoy.
- 3 — NOTAS SOBRE LAS BASÍLICAS DE MANACOR, EN MALLORCA, por Pedro de Palol, G. Rosselló-Bordoy, Antonio Alomar y Juan Camps.
(Separata del Boletín del Seminario de Arte y Arqueología. Universidad de Valladolid XXXIII).
- 4 — LA ICONOGRAFÍA DE RAMÓN LLULL EN LOS SIGLOS XIV Y XV, por Santiago Sebastián. (Agotado).
(Separata de MAYURQA, I, Miscelánea de Estudios Humanísticos, Universidad de Barcelona. Sección de Palma de Mallorca).
- 5 — EL ÍDOLO DE SON MAIOL (FELANITX), por Guillermo Rosselló-Bordoy. (Agotado). (Separata de MAYURQA, I, Miscelánea de Estudios Humanísticos).
- 6 — NOTAS PARA UNA TIPOLOGÍA DE LA CERÁMICA TALAYÓTICA MALLORQUINA, por Juan Camps Coll, Catalina Cantarellas Camps, Luis Plantalamor Massanet, Guillermo Rosselló-Bordoy, Jaime Sastre Moll y Antonio Vallespir Bonet.
(Separata de MAYURQA, II, Miscelánea de Estudios Humanísticos). (Agotado).
- 7 — LA CERÁMICA DE APLICACIONES DE FELANITX Y SUS PRECEDENTES, por G. Rosselló-Bordoy. (Agotado).
(Separata de las Actas del I Congreso Nacional de Arte y Costumbres Populares).
- 8 — CANDILES MUSULMANES HALLADOS EN MALLORCA, por G. Rosselló-Bordoy, Juan Camps Coll y C. Cantarellas Camps.
(Separata de MAYURQA, V, Miscelánea de Estudios Humanísticos).
- 9 — EL BELÉN DE LAS RELIGIOSAS CAPUCHINAS, por Gabriel Llompарт, C. R. (Separata de Revista de Archivos, Bibliotecas y Museos, LXXII (1964-65)).
- 10 — ELS CAVALLETS DE MALLORCA, por Gabriel Llompарт, C. R. (Separata del Boletín de la Cámara Oficial de Comercio, Industria y Navegación de Palma de Mallorca, 654, 1967).
- 11 — LA PREHISTORIA DE MALLORCA, por G. Rosselló-Bordoy. (Agotado).
(Separata de MAYURQA, VII (1972) págs. 115-156).
- 12 — APORTACIÓN DEL MUSEO DE MALLORCA AL II CONGRESO ARQUEOLÓGICO NACIONAL, por J. Camps Coll, C. Cantarellas Camps, L. Plantalamor Massanet, G. Rosselló-Bordoy y A. Vallespir Bonet.
(Separata del XII C. N. de Arqueología, Jaén, 1971).
- 13 — EXPERIENCIA RELIGIOSA Y LENGUA MALLORQUINA, por G. Llompарт, C. R.
(Separata de la Revista de Dialectología y Tradiciones Populares, 29 (1973)).
- 14 — LOS SIGLOS OSCUROS DE MALLORCA, por G. Rosselló-Bordoy. (Agotado).
(Separata de MAYURQA, X, 1973).
- 15 — LA ORFEBRERÍA MALLORQUINA EN TORNO A 1400, por Gabriel Llompарт. (Separata de MAYURQA, XII, 1974).
(Fotos: Archivo Mas).
- 16 — TECHUMBRES MUDEJARES EN MALLORCA, por Joana M.^a Palou y Luis Plantalamor.
(Separata de MAYURQA, XII, 1974).
- 17 — IMHOTEP, HIJO DE PTAH, por Guillermo Rosselló-Bordoy, Ramón Sánchez Cuenca y Pedro de Montaner Alonso.
(Separata de MAYURQA, XII, 1974). (Agotado).
- 18 — CORPUS BALEAR DE EPIGRAFÍA ÁRABE, por G. Rosselló-Bordoy. (Agotado).
(Separata de MAYURQA, 13, 1975).
- 19 — LAS PLAQUETAS DE PLOMO MALLORQUINAS, por Catalina Enseñat Enseñat.
(Separata de MAYURQA, 14, 1975).



UN LOTE DE PIEZAS TALAYÓTICAS EN LA COLECCIÓN MARTÍ ESTEVE DEL AYUNTAMIENTO DE VALENCIA

LUIS RIVAS HUESA

Los fondos Arqueológicos del Ayuntamiento de Valencia¹ distinguen dos grandes conjuntos materiales: los rescatados de obras y excavaciones arqueológicas realizadas en el casco urbano y los procedentes de donaciones o adquisiciones de colecciones particulares.

En este último grupo destaca la colección adquirida en 1951 a la familia de D. Miguel Martí Esteve tras su muerte en el año 1939. Este conjunto contenía piezas de coleccionismo de gran interés y de muy diversas procedencias: una pinacoteca, numerosos bronce, un numario de más de 50.000 piezas, vasos púnicos y griegos² y el famoso Tesoro de Cheste.

Siendo estudiada hoy día dicha colección, se ha podido distinguir un lote de elementos de bastante clara filiación mallorquina, por lo que he creído de interés para los investigadores el presentar esta breve descripción, que si bien no podrá añadir mucho en la solución de los problemas que presenta la Cultura Talayótica, si ayuda a la localización de materiales dispersos. Materiales adquiridos a "grosso modo", como luego repetiré, entre las dos últimas décadas del siglo pasado y los años de la Segunda República.

Por lo demás, y para acabar con esta presentación, añadiré que no se conserva ficha o documento alguno sobre este lote o los canales que llevaron a su adquisición.

I. *La cabecita taurina de la colección Martí Esteve.*

Este bronce consta de un asta hueca rematada en su ápice por una cabeza triangular de toro, de factura bastante simple y apariencia me-

¹ En cuyo análisis trabaja actualmente el Servicio de Investigación Arqueológica Municipal (S.I.A.M.). Servicio creado por el Ayuntamiento de Valencia en el año 1948.

² Estudiados en la actualidad gracias a Becas para divulgación de los fondos arqueológicos del Museo Histórico de la Ciudad.

nos realista que el ejemplar de Vilar de Talapi.³ Distingue el conjunto de la pieza tres partes claramente diferenciadas: la cabeza, el asta y la placa de sujección o soporte de forma oval y distinta a las conocidas. Dicha placa, con un espesor de 0,4 cm. y una longitud máxima de 11 cm. presenta tres orificios para su sujección por medio de remaches (hoy perdidos) como se puede observar en otros ejemplares.⁴ No existe una tipología unitaria de estos soportes.

El asta está bastante bien conservada y presenta, cerca de su base, un orificio transversal de similar función a los observados en el soporte. El diámetro, en su unión con dicho soporte, es de 4,1 cm. y de 2,1 cm. en su unión con el ápice.

La cabecita, realizado en bronce pleno, en sí es muy sencilla; tiene una de sus astas (la derecha) partida por la mitad. El morro, plano y muy descuidado, presenta un orificio transversal en la comisura de los labios, de función desconocida. La boca se mantiene entreabierta y justo encima de ella se presentan restos de ulteriores manipulaciones, tal vez de una mordaza.

Los ojos, almendrados, están hechos con finas incisiones. Como apuntan diversos autores⁵ el Culto al Toro no es una manifestación exclusiva de la Cultura Talayótica, pero sí es característico de ella. No se puede aventurar cuando comenzaría, pues su manifestación icónica parece ser tardía, dándose en una fase denominada Postalayótica,⁶ etapa que parte de los grandes contactos con los mundos Púnico y Griego en especial. (Lámina I).

II. "Palomas".

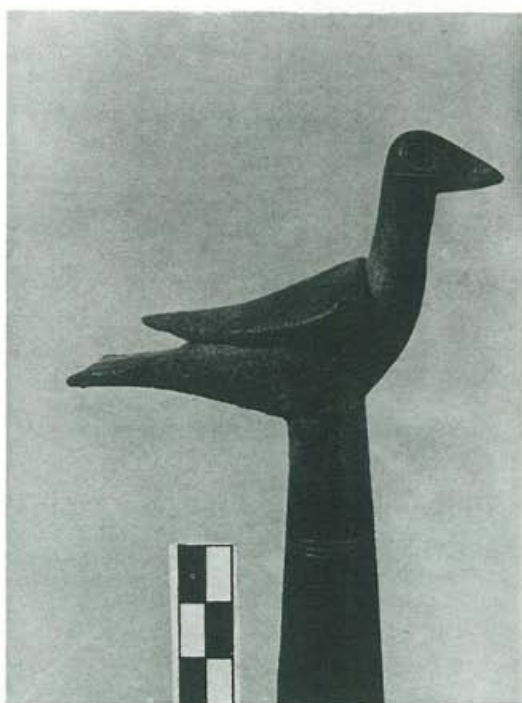
La denominación dada a las dos siguientes piezas que paso a describir, es puramente arbitraria. Constan estos tipos de dos elementos, un cubo o cono metálico de sujección y una pequeña ave engarzada a él. Ambos elementos son metálicos, si bien el cubo es hueco y el remate zoomorfo parece ser macizo. Las dos piezas no son exactamente iguales y una de ellas presenta una oxidación muy activa.

³ ROSSELLÓ BORDOY, G. "El protomo taurino del Vilar de Talapi (Búger, Mallorca)".

⁴ ROSSELLÓ BORDOY, G. y FONT OBRADOR, B. "El toro en la prehistoria mallorquina". Congreso Nacional de Arqueología, 1969.

⁵ BLÁZQUEZ, en su "Religiones primitivas en Hispania" (Roma, CSIC, 1962), apunta que si bien el culto al toro es de origen preindoeuropeo, en la península Ibérica aflora en época netamente indoeuropea; parece estar en relación con cultos y ritos ganaderos (de fecundidad) y el autor señala una posible relación —como en la Galia— de Marte con el toro.

⁶ La fase denominada "Postalayótica" partiría del siglo V continuando hasta el II a. C.



- 1.- Paloma nº 1
- 2.- Detalle de la decoración
- 3.- Paloma nº 2



1 y 2.- Aspectos generales de la cabecita de toro
3.- Detalle de la cabeza

La pieza mejor conservada presenta el cono decorado con incisiones paralelas en grupos de tres y a diferentes alturas. Tienen en su base orificios para su sujeción (en la pieza oxidada se conserva el remache, de hierro). El ave, soldada al cubo, presenta una actitud estática con sus alas plegadas.

Estas fueron realizadas sobre una fina lámina triangular, al igual que la cola, que está explayada.

La anatomía del ave, que en ningún caso parece ser una rapaz, (de ahí la denominación dada), no permite distinguir las patas ya que está unida al soporte por la panza, observándose la soldadura. Sus caracteres están insinuados por finas líneas incisivas que resaltan los ojos, enmarcan el pico y configuran muy esquemáticamente las plumas de alas y cola; en éstas el efecto se consigue por incisiones que parten paralelas y divergentes de un eje común (ver lámina II).

En el ejemplar más deteriorado se observa la misma estructura, aunque el óxido no permite distinguir la fina decoración de su pareja. Como he adelantado, las dos no son exactamente idénticas, siendo la mejor conservada, de bulto menos redondo y proporciones algo más pequeñas, aunque el diámetro de los cubos sea idéntico al mismo. La altura total de las piezas es de 17,1 y 18,5 cm. respectivamente.

Los paralelos de estas piezas se encuentran parece ser en un enterramiento colectivo de Son Cresta ⁷ y que por sus elementos romanos se fechó en el siglo II AC. El enterramiento parecía de carácter militar por lo que a estas piezas se les denominó en su momento como estandartes.

Desde el hallazgo de la Estación (1895) hasta la fecha de su excavación (1917) por el Institut d'Estudis Catalans, fueron recogidas por miembros de la S.A.L.⁸ casi todos los objetos y distribuidos entre el Museo de Son Berga y las colecciones de J. Planas y de E. Canut. Por alguno de éstos canales pudieron llegar a los fondos de D. Miguel Martí Esteve.

A estos elementos se les dió énfasis con posterioridad en la Exposición que realizara el Ayuntamiento de Valencia en 1956 con motivo de la adquisición de la citada Colección en 1951.⁹

⁷ FONT OBRADOR, B. "Mallorca Protohistórica". Palma, 1970.

⁸ Sociedad Arqueológica Luliana.

⁹ "La Colección Martí Esteve del Ayuntamiento de Valencia". Publicaciones del Archivo Municipal, Valencia, 1956.

- 20 — LA CERÁMICA ARABE EN MALLORCA, por G. Rosselló-Bordoy. (Agotado). (Separata de MAYURQA, 14, 1975).
- 21 — COPIA ROMANA DE UN "EROS", DE LISIPPO HALLADA EN POLLENTIA, por Alberto Balill. (Separata de MAYURQA, 15, 1976).
- 22 — SA JAIA COREMA, SA JAIA SERRADA, por Gabriel Llompарт. (Separata de MAYURQA, 15, 1976).
- 23 — EL SANTUARIO DE "SA COVA DE BETLEM", por Ruta Rosenstingi y G. Rosselló-Bordoy. (Separata de MAYURQA, 15, 1976).
- 24 — NOTAS SOBRE LA ARQUITECTURA RELIGIOSA DE LA COLONIZACIÓN CATALANA EN MALLORCA (Siglos XIII y XIV), por Joana Maria Palou. (Separata de MAYURQA, 16, 1976).
- 25 — DOS PUNTUALIZACIONES DEFINITIVAS SOBRE EL RETABLO MANIERISTA DE SINEU, por Gabriel Llompарт. (Separata de MAYURQA, 16, 1976).
- 26 — LUCERNAS ROMANAS DE POLLENTIA EN EL MUSEO DE MALLORCA, por Esperanza Manera. (Separata del Boletín de la SOCIEDAD ARQUEOLÓGICA LULIANA, 36, 1978).
- 27 — LA CIUDAD DE TÚNEZ EN 1573, por Fr. Miquel de Cerviá. Introducción y transcripción de Pedro de Montaner (Palma, 1979).
- 28 — CRAFTOS PÚNICOS HALLADOS EN EL PRECIO DE LA ILLA DEL SEC (Calviá-Mallorca) por M.^a José Fuentes Estañol y G. Rosselló-Bordoy. (Separata del Bolletí de la Societat Arqueològica Luliana, 37, 1979).
- 29 — ALGUNOS MATERIALES DE ÉPOCA MEDIEVAL HALLADOS EN SÓLLER (MALLORCA) por Jaime Coll Conesa. (Separata del Bolletí de la Societat Arqueològica Luliana, 37, 1979).
- 30 — NOTICIA PARA EL ESTUDIO DE LA PRODUCCIÓN AZULEJERA EN MALLORCA (S. XVIII - XIX), por F. Soberats Liegey, J. Carreras Escalas y J. Coll Conesa. (Separata del Bolletí de la Societat Arqueològica Luliana, 38, 1980).
- 31 — LOS ASENTAMIENTOS HUMANOS SOBRE LOS ISLOTES COSTEROS DE MALLORCA, por Víctor M. Guerrero Ayuso. (Separata del Bolletí de la Societat Arqueològica Luliana, 38, 1981).
- 32 — UNA APORTACIÓN MUSEOGRÁFICA, LA EXPOSICIÓN "PINTURA GÓTICA MALLORQUINA", por G. Rosselló-Bordoy. (Separata del Bolletí de la Societat Arqueològica Luliana, 38, 1981).
- 33 — EL PROTOMO TAURINO DE SON MAS (LLUBÍ). PUNTUALIZACIONES EN TORNO A SU HALLAZGO, por G. Rosselló-Bordoy. (Separata de la revista "ESTUDIS BALEARICS", 4, 1982).
- 34 — EXPLORACIONES ARQUEOLÓGICAS SUBMARINAS EN LA BOCANA DEL PUERTO DE CABRERA (BALEARES), por Víctor M. Guerrero Ayuso y Dalí Colls y Puig. (Separata del Bolletí de la Societat Arqueològica Luliana, 39, 1982).
- 35 — EL PORTAVIANDAS MEDIEVAL DE POLLENTIA, por G. Rosselló-Bordoy. (Separata del Bolletí de la Societat Arqueològica Luliana, 39, 1982).
- 36 — NUEVAS FORMAS EN LA CERÁMICA DE ÉPOCA ISLÁMICA, por G. Rosselló-Bordoy. (Separata del Bolletí de la Societat Arqueològica Luliana, 39, 1983).
- 37 — UN LOTE DE PIEZAS TALAYÓTICAS EN LA COLECCIÓN MARTÍ ESTEVE DEL AYUNTAMIENTO DE VALENCIA, por Luis Rivas Huesa. (Separata del Bolletí de la Societat Arqueològica Luliana, 39, 1983).

Los Trabajos del Museo de Mallorca se intercambian con toda clase de publicaciones afines para incrementar los fondos de la Biblioteca del Museo de Mallorca.

Para cambios y suscripciones dirigirse a:

Director-Conservador
del Museo de Mallorca
Portella, 5
Palma de Mallorca. (1)

MINISTERIO DE CULTURA
DIRECCIÓN GENERAL DE BELLAS ARTES
ARCHIVOS Y BIBLIOTECAS

TRABAJOS DEL MUSEO DE MALLORCA

37